



## SPORT

PAGE 10

Rencontre avec le champion du monde Pierre-Ambroise Bosse



## CADRE DE VILLE

PAGE 11

Premier abribus dépolluant "FILTREC" à l'arrêt "mairie"



## CULTURE & SORTIES

20<sup>ème</sup> édition des "Fenêtres qui parlent"

PAGE 12

# AU COEUR DE LA JEUNESSE !

Notre dossier du mois

PAGE 04



# AU CŒUR DE LA JEUNESSE MADELEINOISE

Notre dossier du mois.

PAGE  
15

## VIVRE ET TRAVAILLER

Vos nouveaux commerces.

PAGE  
16

## ON A AIMÉ

Le projet musical autour des claviers.

PAGE  
18

## INFOS PRATIQUES

Nouvelle zone bleue dans le quartier du Pré Catelan.

## ACTUS CITÉ

Le label 5@ confirmé pour la 7<sup>ème</sup> fois !



PAGE  
8

# CADRE DE VILLE

Relevez le défi du zéro déchet !



PAGE  
11

# CULTURE & SORTIES

Le nouveau site de la Médiathèque est en ligne !



PAGE  
13

# SOLIDARITÉS

HAIR KIM,  
salon solidaire avec les étudiants.



PAGE  
14

[www.ville-lamadeleine.fr](http://www.ville-lamadeleine.fr)  
[mairie@ville-lamadeleine.fr](mailto:mairie@ville-lamadeleine.fr)



# LE MOT DU MAIRE

**V**oilà maintenant un an que nous « vivons » à l'heure du Coronavirus, et de ses multiples contraintes.

Voilà déjà aussi une année que le nouveau mandat municipal a débuté.

Bien sûr, l'épidémie a considérablement mobilisé les services et les élus municipaux ces 12 derniers mois.

Pour autant, le projet municipal 2020-2026 n'a pas été mis de côté durant cette période.

Sa concrétisation a débuté dès le lendemain des élections, et elle se poursuit naturellement en 2021, comme en attestent les orientations budgétaires présentées lors du dernier conseil municipal.

Avec ces orientations, c'est La Madeleine que nous aimons qui continuera de prospérer, pour le bien-être de chacun et le bien-vivre de tous, ensemble.

*Cordialement*



Sébastien Leprêtre à l'occasion de la présentation du 1<sup>er</sup> abribus dépolluant "FILTREO" expérimenté à l'arrêt "Mairie" - Voir page 11

MAGdeleine - Mars 2021  
14 000 exemplaires (N°ISSN 1283-5846)  
Directeur de la Publication : Sébastien LEPRETRE, Maire de La Madeleine  
Conception, réalisation : Véronique GARCIN - Caroline MONTESINOS (Service Communication).  
«MAGdeleine» est édité par la Mairie de La Madeleine.  
Imprimé sur papier provenant de forêts gérées durablement par l'imprimerie DELEZENNE - Tél : 03 21 20 05 20.  
Régie publicitaire : C'UTILE - Tél : 03 20 68 92 98  
Distribution : ADREXO - Tél : 03 20 62 99 95





# AU CŒUR

## de la jeunesse madeleinoise

*Par la mise en place de dispositifs ciblés, de services gratuits et d'activités adaptées, la Ville de La Madeleine a à cœur d'accompagner ses jeunes et de les soutenir dans leurs projets, de permettre à chacun d'apprendre, de se divertir, de s'exprimer et d'occuper pleinement sa place de citoyen aujourd'hui et demain.*

## ACCUEIL, ÉCOUTE, CONSEILS ET INFORMATIONS 100% JEUNES



Porté par la collectivité en tant que service municipal à la jeunesse, le Point Information Jeunesse de La Madeleine est labellisé et fait partie du réseau Information Jeunesse (IJ). Soutenu par l'État et la Région Hauts-de-France, le réseau IJ est implanté sur l'ensemble de la région en tant que réseau de proximité. Son objectif est d'accompagner les jeunes vers l'autonomie.

**Le PIJ est ouvert à tous les jeunes, de 11 à 30 ans** (collégiens, lycéens, étudiants, salariés, demandeurs d'emploi...) cherchant des informations en matière d'orientation professionnelle et scolaire, mais aussi concernant la vie quotidienne (logement, droit, santé, loisirs, culture, mobilité internationale...). On y trouve une documentation thématique en libre consultation, des espaces spécialisés et une équipe très sympa, à l'écoute et pleine de bons conseils !



### POINT INFORMATION JEUNESSE

12 rue du Moulin

Lundi et mercredi de 9h à 12h et de 14h à 17h.

Mardi et vendredi de 9h à 12h.

Jeudi de 14h à 18h.

03 28 52 66 90 / [informationjeunesse@ville-lamadeleine.fr](mailto:informationjeunesse@ville-lamadeleine.fr)

# Sur le chemin de l'autonomie grâce aux dispositifs **D'ACCOMPAGNEMENT VERS L'EMPLOI**



## > ARGENT DE POCHE

À l'écoute des adolescents exprimant la volonté de gagner de l'argent pour répondre à une envie, un loisir, mais rencontrant le frein lié à leur âge (moins de 18 ans) couplé à un manque d'expérience professionnelle, la Municipalité a décidé de créer un nouveau dispositif "Argent de poche".  
**Il s'adresse à tous les Madeleinois de 16 à 17 ans et leur permet de bénéficier d'une gratification de 30€ (15€ en espèces + 15€ en carte cadeau) en contrepartie de missions d'une durée de 3h30 au service de la collectivité (inventaires, amélioration du cadre de vie, distributions, aides lors des événements municipaux...).**

Les candidatures sont ouvertes depuis le 1<sup>er</sup> mars, pour des missions qui se dérouleront pendant les vacances de printemps.

Le dossier est disponible au PIJ et téléchargeable sur le site internet de la Ville. Il devra être complété puis déposé au PIJ, accompagné des pièces jointes demandées.

## > BAFA / BAFD

Depuis le mois de janvier, le service jeunesse accompagne les jeunes madeleinois dans leur formation

BAFA (brevet d'aptitude aux fonctions d'animateurs) et BAFD (brevet d'aptitude aux fonctions de directeur).

En contrepartie d'une mission de bénévolat d'une durée de 3 semaines dans les accueils de loisirs de l'été (à partir de 16 ans), **la Ville finance à hauteur de 35% la formation BAFA des futurs animateurs**, le service enfance se charge ensuite de leur trouver un stage pratique dans les accueils de loisirs de la Ville.

Une fois le diplôme en poche, et à partir de 18 ans, la Ville apporte le même accompagnement (participation jusqu'à 40%) pour la formation BAFD.



## > FORUM DE L'ALTERNANCE

Chaque année, en partenariat avec Pôle Emploi, la Mission Locale, la Maison de l'Emploi et avec le soutien de la Région Hauts-de-France, la Ville

organise un "Forum de l'alternance". L'occasion de mettre en relation les étudiants avec à la fois les centres de formation et les entreprises.

En 2020, en raison des contraintes sanitaires liées au coronavirus, le forum de l'alternance s'est joint aux "clés de l'emploi" de Marquette-lez-Lille, pour proposer une version en ligne. Il devrait en être de même pour cette année 2021.

## > TREMPLIN VERS L'EMPLOI

Ce dispositif permet aux Madeleinois de 18 à 25 ans, qui n'ont ni emploi, ni formation, et ne suivent pas d'études, d'accéder à un emploi pour une durée d'un mois au sein des services municipaux. Il permet ainsi d'acquérir une expérience professionnelle et de se familiariser avec le monde du travail. Il permet également d'expérimenter une profession et de confirmer un choix professionnel déjà défini ou alors de découvrir des métiers pour un projet encore à définir. Deux profils de postes sont proposés au sein des services techniques (maçonnerie, peinture, menuiserie...) et au sein du service entretien/ATSEM (entretien des locaux, aide à la restauration...)



## LE PORTAIL EMPLOI

En 2019, la Ville de La Madeleine ouvrait son "portail emploi". Cet outil en ligne a pour objectif de faciliter les échanges entre recruteurs et demandeurs d'emploi.

Le candidat crée son CV en ligne à l'aide d'un outil intégré pour faciliter la recherche d'emploi. La CVthèque disponible en ligne permet ainsi aux entreprises locales inscrites d'effectuer des recherches ciblées pour trouver le candidat idéal pour le poste à pourvoir.

Pour un stage, de l'apprentissage, un job étudiant ou de nouvelles opportunités professionnelles... rendez-vous sur : <https://emploi.ville-lamadeleine.fr/espace-candidat/>

## Leur expérience de TREMPLIN VERS L'EMPLOI :



### SAFIA, en "tremplin" au sein du service entretien/ATSEM :

Safia a 18 ans. Le système scolaire ne lui correspondant pas, la jeune fille a quitté l'école après la 3<sup>ème</sup>. Sans formation ni emploi, elle bénéficie aujourd'hui du dispositif "Tremplin vers l'emploi".

*"J'ai rejoint le service entretien et ATSEM au mois de février, au sein de l'école maternelle Gaston Leclercq. Cette expérience conforte mon projet professionnel. J'aime beaucoup le contact et les échanges avec les enfants. Dans mes missions, je prépare le matériel pour les activités, nettoie les locaux plusieurs fois par jour et assure les temps de repas et de repos des enfants. Je me sens*

*utile et c'est très important. Je souhaite en faire mon métier et me renseigne pour passer un CAP petite enfance en alternance.*

*J'ai aussi bénéficié de l'accompagnement BAFA de la Ville et je vais réaliser mon stage pratique prochainement."*

### ROMAIN, en "tremplin" au sein des services techniques :

Romain a 24 ans. Après quelques années d'études dans l'électrotechnique, le jeune homme cesse son parcours. Il assure des missions d'intérim et cherche du travail.

*"On m'avait proposé un poste dans une société, mais l'une des conditions était la possession du permis de conduire obligatoire, ce que je*

*n'avais pas. Je bénéficie depuis 2020 du dispositif "décroche ton permis" (initié par la Municipalité) et suis actuellement les cours de code. Pendant tout le mois de février, j'ai rejoint le service peinture de la mairie dans le cadre de "Tremplin vers l'emploi". J'ai beaucoup appris et ça m'a vraiment plu !*

*J'ai notamment participé aux travaux de peinture du complexe sportif du Romarin et de l'école Rostand. L'équipe est très sympa et pédagogue et les collègues sont contents de mon travail.*

*Cette expérience me donne confiance et me motive pour reprendre des études en apprentissage, dans le domaine de la peinture cette fois-ci."*



# Des dispositifs qui bougent, POUR DES JEUNES PLUS MOBILES !



## > DÉCROCHE TON PERMIS

Partant du constat qu'il est le sésame souvent nécessaire pour décrocher un emploi ou une formation, la Ville aide les jeunes madeleinois à financer leur permis de conduire.

En échange, le jeune s'engage à passer le code dans les 6 mois et la conduite dans les 12 mois à compter de son inscription dans l'une des auto-écoles partenaires, et à réaliser 40 heures au total auprès d'une association madeleinoise et de la mairie.

Jusqu'à 15 jeunes madeleinois bénéficient chaque année de cette aide.

## > LE PASS'MOBILITÉ

La Ville accorde une aide au transport pour les Madeleinois de 18 à 25 ans à la recherche d'un emploi, pour tout déplacement lié à ces démarches : entretien d'embauche, forum, jobdating, travail saisonnier...

Cette aide, jusqu'à 100€ par an, concerne les transports en bus, train, métro, tram ou covoiturage.



## LAURÉATS DE LA JEUNESSE

Afin de récompenser le travail et l'investissement des jeunes dans leur réussite scolaire et les encourager à toujours donner le meilleur d'eux-même, la Ville offre chaque année, aux diplômés madeleinois avec mention "très bien" du brevet et du baccalauréat, un chèque culture d'une valeur de 50€.

Une raison de plus de se plonger dans ses cours en prévision des épreuves à venir !



Lauréats 2019, à l'occasion de la cérémonie de remise des diplômes.

## > LES DÉPARTS AUTONOMES

Puisque "les voyages forment la jeunesse", la Ville a décidé de soutenir les jeunes dans leurs projets de départ autonome !

Pour voyager, découvrir le monde, partir à la rencontre d'autres cultures dans le cadre d'un séjour humanitaire, culturel ou bien sportif... la Ville peut financer, à hauteur de 200€ en chèques vacances ANCV, les projets des Madeleinois de 16 à 25 ans. En échange, les bénéficiaires s'engagent dans une action citoyenne de 15 heures pour une association ou pour la Ville.



## Son expérience de DÉPART AUTONOME :

### ALEXIA, 23 ans, a été bénéficiaire du dispositif "départ autonome" en 2019 :

Alexia rêvait de participer au Raid 4L Trophy, au Maroc. Une aventure qu'elle a vécu en binôme avec son amie Sabine, en février 2020.

"C'est une aventure extraordinaire que je voulais absolument vivre, j'ai lonné de moments et de rencontres incroyables, que je n'oublierai pas ! Mais, c'est une aventure qui demande beaucoup de temps de préparation et qui est plutôt coûteuse. Ça nous aura coûté presque

10 000€ et nous aura pris 1 an pour préparer notre départ : trouver la 4L, l'acheter, la faire réparer, trouver des sponsors, payer l'inscription... mais c'est un moment incroyable qu'on ne vit qu'une fois dans une vie !

## JEUNESSE FORMÉE ET INFORMÉE ! Prévention / Santé / Solidarité

### > FORMATION PREMIERS SECOURS

"Citoyen de Sécurité Civile", voici l'appellation donnée aux titulaires du certificat "Prévention et Secours Civiques de niveau 1". La formation PSC1 permet en effet d'acquérir les compétences nécessaires à l'exécution d'une action citoyenne d'assistance à personne, en réalisant les gestes élémentaires de secours. La Ville organise gratuitement 2 sessions de formation chaque année, à destination des Madeleinois de 11 à 25 ans.

### > PRÉVENTION / SANTÉ

Harcèlement, prévention SIDA, addictions, tabac, sédentarité... la Ville veille aussi à sensibiliser les jeunes aux comportements et consommations à risques. Pour ce faire, sont notamment orga-



Session de formation PSC1 organisée en 2019

nisées des interventions de sensibilisation et d'échanges auprès des élèves du collège Yvonne Abbas. Des actions régulières sont aussi proposées au sein du PIJ ("sapins de la prévention", "Mois sans tabac"...).

Les animateurs sont toujours à l'écoute et ont à cœur d'informer, de conseiller et d'orienter en toute discrétion, les jeunes vers des structures ou interlocuteurs spécialisés.

# SE DIVERTIR, S'ÉPANOUIR, POUR BIEN GRANDIR !



## > LA MÉDIATHÈQUE MUNICIPALE

Une large sélection de mangas et des romans pour ados, des BD et comics indispensables, des documentaires supers clairs... mais pas que ! À la Médiathèque, les jeunes madeleinois trouveront aussi des coffrets de séries à ne pas louper, des films pour tous les goûts et de nombreux jeux vidéos à tester sur toutes les consoles !

**L'inscription à la Médiathèque est gratuite pour les Madeleinois de moins de 18 ans et les étudiants jusqu'à 26 ans** (ainsi que pour les détenteurs du Médiachèque délivré par le CCAS).

Une fois inscrits, vous aurez aussi gratuitement accès à des plateformes en ligne, de vidéos à la demande, mais aussi d'apprentissage.

Sur cette dernière, vous pourrez perfectionner votre anglais, apprendre le japonais ou la langue des signes, apprendre à jouer de la guitare ou à dessiner, découvrir les secrets de la pâtisserie... mais vous trouverez aussi du soutien scolaire pour tous les niveaux jusqu'à la terminale ! Tous les renseignements sur le site : [www.mediathequelamadeleine.fr](http://www.mediathequelamadeleine.fr)

## > CULTURE ET ÉVÈNEMENTS

En collaboration avec le service culturel de la Ville, des activités artistiques sont régulièrement organisées avec les jeunes. Les ados du Centre Moulin, ont récemment participé à la conception d'un videomapping qui sera projeté sur la Chaufferie Huet en avril prochain (voir p.16). Ils avaient aussi participé à la réalisation d'une fresque collective avec le graffeur

"Sancé" en 2019. Oeuvre que vous pouvez toujours admirer rue Saint Charles.

## > SPORT ET LOISIRS

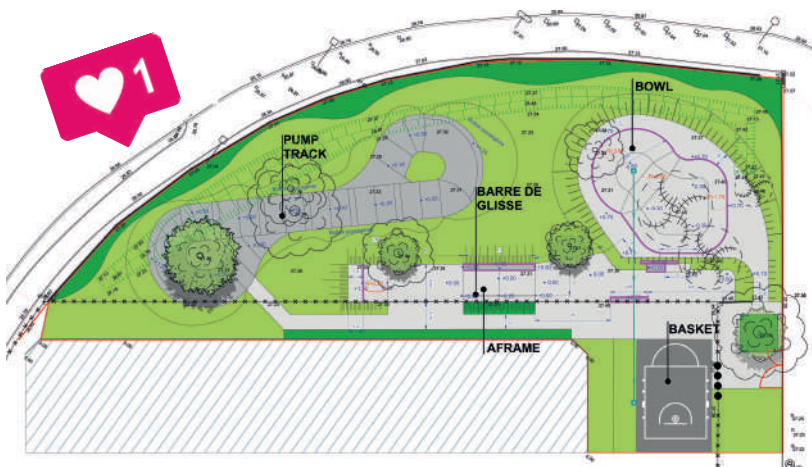
La Ville de La Madeleine dispose de nombreux équipements sportifs et propose des activités gratuites, adaptées et encadrées par les éducateurs. Une activité boxe est notamment proposée les mardis et mercredis soirs, à la salle Gantois, pour les Madeleinois de 13 à 35 ans.

Pour rappel, en cette période de restrictions sanitaires, les activités sportives en salle sont stoppées.

Cinq terrains de sport polyvalents sont installés sur le territoire madeleinois, ainsi que cinq espaces basket (emplacements indiqués sur le site internet de la Ville).

**Le skatepark rue Paul Doumer va bientôt déménager à quelques mètres de l'existant !** Il sera aménagé en tenant compte des idées et desirs exprimés par ses utilisateurs à l'occasion de réunions de concertation organisées en 2018. Il sera plus sécurisé et adapté aux amateurs de skate, rollers ou bmx !

Les travaux commencent début mars. Voici le plan de ce beau projet.



## #THEPLACETOBE\* DES ADOS !

*\*l'endroit où il faut être*

Le Centre Moulin Ados accueille les Madeleinois de 11 à 17 ans, pendant toutes les vacances scolaires, mais aussi toute l'année le mardi, jeudi et vendredi de 14h30 à 18h30 pour les loisirs et la détente (billard, tennis de table, baby foot, lecture, console PS4...), le vendredi de 17h à 19h pour du futsal, et le mercredi de 13h30 à 17h pour des sorties et de supers activités !

**À noter, les inscriptions pour les vacances de printemps se dérouleront du 6 au 16 avril.**

Deux séjours sont aussi habituellement proposés pour les ados au moment des vacances de printemps et en été ! L'occasion de partir avec les copains, de découvrir de nouvelles activités et de se construire plein de beaux souvenirs !

### **CENTRE MOULIN ADOS :**

Entrée par le parc De Lattre de Tassigny, derrière le kiosque.  
Tél : 03 28 52 60 08  
[centre-moulin@ville-lamadeleine.fr](mailto:centre-moulin@ville-lamadeleine.fr)

## 3 questions à CÉLINE BRICHET,

Adjointe, déléguée à la famille, l'enfance et la jeunesse

**Il est commun d'entendre que "les jeunes ne s'intéressent à rien"... pensez-vous que ce soit le cas des Madeleinois ?**

Ce n'est pas ce qui ressort des premières actions de concertation menées avec eux, à l'image du nouveau skatepark imaginé par ses jeunes utilisateurs. La Ville étendra bientôt sa présence sur les réseaux sociaux afin de les toucher plus largement et de manière plus ciblée. Nous les solliciterons prochainement afin d'écouter leurs besoins et envies concernant ce nouveau média. Quelles informations souhaitent-ils y trouver ? Qu'aimeraient-ils y parta-

ger ? Suite à cette concertation, un compte instagram sera créé en tenant compte de leurs demandes.

**Le détournement des cartouches de protoxyde d'azote par certains jeunes est devenu une problématique nationale. Comment est-elle appréhendée sur La Madeleine ?**

La Madeleine a été l'une des premières villes à agir contre ce détournement en prenant deux arrêtés municipaux, en 2019 et 2020, interdisant la vente de protoxyde d'azote aux mineurs et sa consommation par tous dans les lieux publics. Une large campagne de prévention envers les jeunes et les

parents a été menée dès l'été 2020. Actuellement, les agents municipaux en lien avec les jeunes bénéficient d'une formation sur le sujet, afin de pouvoir animer des interventions prochainement dans les collèges. Des conférences grand public seront aussi programmées.

**Le travail est souvent la clé de l'autonomie. Que fait la Ville pour encourager les jeunes dans ce sens ?**

Nous nous attachons à développer, dès le plus jeune âge, le goût et la valeur du travail auprès des jeunes madeleinois. Que ce soit en



valorisant la réussite scolaire avec les "lauréats de la jeunesse" ou, tout récemment, avec le lancement du nouveau dispositif "argent de poche", voté au Conseil Municipal du 18 février dernier. Il permet aux 16-17 ans d'obtenir une gratification en échange d'une mission au service de la collectivité.

# LE LABEL 5@

## confirmé pour la 7<sup>ème</sup> fois à La Madeleine

*Les cinq @ renouvelés par l'association Villes Internet marquent l'engagement municipal pour un internet citoyen.*

*De 1 à 5 @, le label valorise l'implication des services publics territoriaux dans le numérique. La Ville de La Madeleine obtient, pour la 7<sup>ème</sup> année consécutive, le plus haut niveau du label.*



Cette distinction reconnaît une nouvelle fois l'excellence de l'engagement municipal madeleinois pour un internet citoyen et un numérique urbain, ainsi que l'engagement opérationnel de la Ville au quotidien.

En 2020, cet engagement a pris bien des concrétisations, parmi lesquelles :

> Le maintien du lien en ligne avec les habitants. Pendant le premier confinement, la Ville a ainsi mis en place des actions numériques pour garder le lien avec ses habitants, notamment un tchat hebdomadaire de Monsieur le Maire et des rendez-vous réguliers tels que « le challenge music

madeleinois », « des séances sportives en ligne », des concours photos (« fenêtres sur la madeleine »)...

> Un nouveau site internet pour la Médiathèque municipale  
La Médiathèque municipale a développé en 2020 son nouveau site internet. Opérationnel depuis début février 2021, ce site est plus pratique et "responsive", avec de nouveaux services en ligne, notamment, l'amélioration de la recherche documentaire avec une recherche assistée (explorateur de collections). L'offre numérique VOD et autoformation est aussi rendue plus visible et plus simple d'emploi (voir détails en p.13).

> Le lancement du « mini site » sur la Chaufferie Huet,  
La Chaufferie Huet est la chaufferie de l'ancienne usine madeleinoise de tissage réhabilitée en 2020 en salle de spectacles. Un mini site, satellite de celui de la Ville, a été créé en interne pour mieux faire connaître ce nouvel équipement.



## Pour rappel :

En 2010 : La Ville passe de 1 à 3 arobases

De 2011 à 2013 : La Ville conserve ses 3 arobases

2014 : La Madeleine passe de 3 à 4 arobases,

De 2015 à 2021 : la Ville se place sur la plus haute marche du podium avec 5 @

## VOS RENDEZ-VOUS CITOYENS

Vendredi 12 mars

**Tchat en ligne avec M. le Maire**

De 18h30 à 20h sur le site internet de la Ville : [www.ville-lamadeleine.fr](http://www.ville-lamadeleine.fr)

Samedi 13 mars

**Permanence de M. le Maire**

De 9h à 11h en Mairie, dans le respect des gestes barrières (port du masque obligatoire - pas plus d'une personne par échange - temps de passage raccourci).

Jeudi 14 avril

**Conseil Municipal**

À 18h15, Hôtel de Ville, salle du Conseil.



# ÉLECTIONS DÉPARTEMENTALES ET RÉGIONALES, les 13 et 20 juin\*

Pour cette année 2021, deux élections, départementales et régionales, sont prévues le même jour.

Initialement prévues en mars, ces élections sur 2 tours devraient se tenir les 13 et 20 juin (sous réserve de décisions préfectorales en lien avec l'évolution de la crise sanitaire).

## Elections départementales :

Les conseillers départementaux sont élus pour une durée de 6 ans. Les électeurs désigneront leurs 4056 conseillers départementaux, en charge notamment de l'aide sociale, dont la protection de l'enfance et le revenu de solidarité active (RSA), des routes départementales, des transports scolaires, de la gestion des collèges.

Pour chaque canton, un binôme

(femme-homme) est élu au scrutin majoritaire à 2 tours.

## Elections régionales :

Les conseillers régionaux sont élus pour une durée de 6 ans.

Les électeurs désigneront leurs conseillers régionaux, en charge notamment du développement économique, de l'aménagement du territoire, des transports non urbains, ports et aéroports, de la gestion des lycées et de la formation professionnelle.

Les conseillers régionaux sont élus au scrutin de liste selon un système mixte combinant les règles des scrutins majoritaires et proportionnels.

Les principales compétences régionales sont le développement économique, l'aménagement du territoire,

les transports non urbains et la gestion des lycées.

## INSCRIPTIONS :

Pour pouvoir voter lors de ces 2 scrutins, pensez à vérifier que vous soyez bien inscrit, et à la bonne adresse.

Les inscriptions sont possibles jusqu'au 6<sup>ème</sup> vendredi précédent le 1<sup>er</sup> tour du scrutin. Si les dates ne changent pas, vous avez jusqu'au 30 avril pour vous inscrire.

Si vous venez d'emménager, ou si vous avez déménagé dans la commune, il conviendra de vous présenter au service des élections, muni(e) d'une pièce d'identité et d'un justificatif de domicile.

\* sous réserve de modifications

## Bon à savoir :

Pour voter par procuration, les procédures seront simplifiées en raison de l'épidémie de Covid-19 - Chaque électeur pourra disposer de **deux procurations** contre une seule habituellement (pour celles établies en France),

- **Les électeurs les plus fragiles** pourront confier leur procuration depuis leur domicile à un proche parent, y compris non-résident de la même commune.

**Pour tous renseignements, n'hésitez pas à contacter le service des élections au 03 20 12 21 66.**

## LES ÉCHOS DU CONSEIL MUNICIPAL du 18 février 2021

### - Expérimentation d'une brigade pluri-communale de surveillance et de tranquillité nocturnes

Afin de renforcer la nuit la sécurité des biens et des habitants, une brigade de surveillance et de tranquillité nocturnes, communes aux Villes de La Madeleine, Saint-André et Marquette, sera formée à titre expérimental.

*Adoptée à l'unanimité.*

### - Constitution d'un groupement de commandes pour le marché d'assistance à maîtrise d'ouvrage en vue de la constitution d'un centre de supervision urbain pluri-communal

Ce marché vise à dimensionner techniquement, matériellement, financièrement et humainement le futur CSU qui associera les communes de La Madeleine, Marquette, Saint-André et Wambrechies.

*Adoptée à la majorité.*

### - Adoption d'un nouveau protocole achats

Ce nouveau protocole d'achats met en lumière la volonté de la Ville de faire de la commande publique un véritable levier au service de l'économie locale, de l'emploi de proximité et du développement durable.

*Adoptée à l'unanimité.*

### - Mise en œuvre d'un budget participatif

Ce dispositif de démocratie participative permettra aux habitants de proposer puis de choisir des projets d'intérêt général pour la Ville.

*Adoptée à l'unanimité.*

### - Débat sur les orientations budgétaires 2021

Les orientations budgétaires 2021 sont au nombre de 13, à savoir :

- Rester mobilisés localement face à la COVID19,
- Démarrer le « Carré Magique Ecologique »,
- Faire vivre le « Carré Magique Culturel »,
- Proposer des animations festives,

familiales et populaires, sous réserve des conditions sanitaires,

- Développer l'offre sportive (espaces, pratiques),
- Porter une attention soutenue à l'enfance, à la jeunesse et aux aînés,
- Maintenir la mobilisation municipale en matière de sécurité et de protection des biens et des personnes,
- Enrichir et entretenir le cadre de vie et le patrimoine madeleinois,
- Poursuivre la construction d'un modèle de « Ville durable »,
- Stimuler les alternatives à la voiture et alléger le stationnement,
- Confirmer la dynamique de Ville numérique,
- Associer et impliquer les habitants,
- Garantir une gestion rigoureuse des deniers publics et une fiscalité modérée.

### - Bilan du Plan Pluriannuel d'Economies 2 et présentation du Plan Pluriannuel d'Economies 3

Les objectifs du PPE3, à réaliser sur les années 2021 à 2023, sont les suivants :

- Evolution de la masse salariale à +0,5% maximum par an,

- Stabilité des dépenses de fonctionnement,

- Niveau moyen d'investissement annuel de 5 millions d'euros maximum, dont 2 millions d'euros en moyenne d'investissement visant à accélérer la transition écologique.

*Adoptée à la majorité.*

### - Aide au maintien à domicile des personnes âgées et en situation de handicap : renforcement de l'accompagnement de l'adaptation des logements individuels

Le CCAS sera chargé de mettre en œuvre le renforcement de cette politique solidaire en direction des plus fragiles.

*Adoptée à l'unanimité.*

### - Création du dispositif argent de poche

Ce dispositif innovant permettra aux jeunes de s'engager dans une démarche citoyenne et d'appréhender le monde du travail par la réalisation de missions de quelques heures gratifiées au service de la Collectivité.

*Adoptée à l'unanimité.*

# SPORT



PARIS 2024



## GYMNASSE MARCEL VANDROMME CENTRE DE PREPARATION POUR LES JEUX OLYMPIQUES 2024

Pour rappel, le gymnase Marcel Vandromme, situé au complexe sportif Claude Dhinnin de La Madeleine, est sélectionné pour accueillir un centre de préparation pour les épreuves de gymnastique artistique des Jeux Olympiques de Paris 2024.

Des délégations d'athlètes internationaux s'y succéderont pour préparer leurs Jeux entre l'été 2021 et l'été 2024.



## LE "BOSS" DU 800 MÈTRES à la rencontre des petits madeleinois !

En février dernier, Pierre-Ambroise Bosse, champion du monde du 800m (2017) et Mohammed Ali Benlahbib, médaillé d'argent au Festival olympique de la jeunesse européenne (2017), sont venus à la rencontre des enfants de l'accueil de loisirs Kléber.

Une rencontre organisée dans le cadre de la semaine Olympique et Paralympique, par la Métropole Européenne de Lille labellisée "Terre de Jeux 2024", pour sensibiliser les enfants à la pratique du sport-santé et aux valeurs de l'olympisme.

"Que faut-il manger quand on fait du sport ?" "Quel est votre plus beau souvenir sportif de l'année ?" "Combien de temps vous entraînez-vous ?" "Quelles qualités faut-il avoir pour être un bon coureur ?"... Curieux et avides de conseils, les enfants avaient préparé leurs questions ainsi que des affiches de supporters pour accueillir les deux athlètes.

" Il faut boire beaucoup d'eau, manger sainement, mais aussi savoir se faire plaisir !" indique Pierre-Ambroise Bosse qui s'entraîne en moyenne 20h

par semaine, soit 2h à 3h par jour. Un moment d'échanges et d'initiation sportive qui laissera sans aucun doute de beaux souvenirs à chacun.

D'autres athlètes de haut niveau viendront aussi rencontrer les jeunes madeleinois dans les mois prochains.



## CUISINE DU SPORTIF, cuisine de la vitalité !

Vous êtes sportif, régulier ou de haut niveau ? Ou vous souhaitez tout simplement être au top de votre forme ?

Le second livre de Valérie Duclos-Lelieur, naturopathe madeleinoise, co-écrit avec Céline Menetier, auteure culinaire, renferme "de bons conseils et de savoureuses recettes pour se régaler tout en se faisant du

bien !" explique l'auteure madeleinoise.

Vous y seront expliqués les grands principes de l'approche naturopathique de la santé et les meilleurs choix alimentaires "de la performance et de la vitalité". Vous y trouverez aussi 200 recettes gourmandes spécifiquement étudiées

pour apporter tout ce dont vous avez besoin : petits déjeuners dynamisants, entrées pleines de vitalité, plats costauds protéinés, accompagnements, collations, barres et boissons de l'effort, tisanes... Vous pourrez également sélectionner aisément les plats adaptés à vos besoins du moment. Bref, un véritable guide de santé !



# Relevez le défi DU ZÉRO DÉCHET !

Rejoignez des milliers de familles déjà engagées dans la réduction de leurs déchets en prenant part au "Défi Zéro Déchet" lancé à La Madeleine !

Une démarche à destination des particuliers, initiée par la Ville de Roubaix, dans laquelle La Madeleine s'est inscrite cette année.

Le saviez-vous ?

32% de nos déchets ménagers sont des matières biodégradables. Ils représentent 126 kg de déchets par personne et par an.

Ces déchets peuvent facilement être réutilisés et/ou réduits. Il suffit pour ça d'appliquer les bons gestes et de réaliser les bonnes recettes. Un vrai jeu d'enfant !

Relevez le défi et recevez les clés pour commencer et réussir votre nouvelle vie sans déchet !

Vous pourrez accéder au site internet du dispositif pour réaliser un suivi du poids de vos déchets grâce à un peson qui vous sera fourni par la Ville. Vous bénéficierez aussi d'un "coaching zéro déchet" gratuit et accéderez à de nombreuses visites, événements et ateliers.

Ceux-ci seront répartis tout au long de l'année (selon l'évolution des restrictions sanitaires) et aborderont différentes thématiques de la vie quotidienne

**Pré-inscriptions auprès du service développement durable**  
**Et infos sur : [familleszerodechet.fr](http://familleszerodechet.fr)**



## RÉUNION DE LANCEMENT

Une réunion de lancement du "Défi Zéro Déchet" sera organisée en visioconférence le **mardi 23 mars, à 18h30**, pour présenter la démarche, les ateliers et la plateforme Zéro Déchet aux Madeleinois inscrits au défi !

Renseignements auprès du service développement durable :  
03 20 12 79 75  
[developpement-durable@ville-lamadeleine.fr](mailto:developpement-durable@ville-lamadeleine.fr)

# CADRE DE VILLE



## Nouvel "écriin" pour les sacs à déjections canines !

Vieillissants et abîmés, les distributeurs des sacs à déjections canines sont en cours de changement ! Les 55 distributeurs répartis sur tout le territoire madeleinois (indiqués sur la carte interactive du site internet de la Ville) sont à présent équipés de poubelles intégrées avec couvercles, afin de limiter les odeurs.



## RECYCLABLE / NON-RECYCLABLE Faites le tri dans les parcs aussi !

Le Parc Malraux, situé rue Guynemer, expérimente de nouvelles poubelles bi-compartimentées. Dans le compartiment jaune, jetez vos bouteilles en plastique ou en verre, vos canettes en métal, vos papiers ou petits emballages en carton afin qu'ils puissent être recyclés. Le compartiment vert accueille quant à lui vos déchets non recyclables. Vous triez déjà vos déchets dans votre habitation ? Appliquez aussi ce bon réflexe dans votre parc !

# L'arrêt de bus "Mairie" accueille "FILTREO", LE 1<sup>ER</sup> ABRIBUS DÉPOLLUANT !

"FILTREO", le 1<sup>er</sup> aribus dépolluant expérimenté par Ilévia et développé par JCDecaux dans le cadre de Lille Métropole Capitale Mondiale du Design, a pris place à l'arrêt de bus "Mairie", rue du Général de Gaulle.

Son toit, composé d'un tapis de mousse végétale, capte et absorbe les polluants, comme un filtre à particules naturel. Ce dispositif est complété par un système de ventilation qui aspire l'air filtré et assaini et le diffuse vers les usagers sous l'aribus.

Une première mondiale, portée par la Métropole Européenne de Lille qui a

proposé à La Madeleine d'accueillir ce POC (Proof Of Concept\*).

"Cette expérimentation ajoute une pierre au schéma de verdissement engagé par la Ville, dans la mise en œuvre du carré magique écologique madeleinois" s'est félicité Sébastien Leprêtre, Maire de La Madeleine. Ce projet s'inscrit aussi dans le plan municipal de lutte contre les particules fines initié par la Ville depuis 2019.

Une innovation urbaine qui contribue aussi au bien-être des usagers des lignes L5, L91, 86 et 88 qui desservent cet arrêt.



\* Preuve de concept, démonstration de faisabilité.



# Invitation à une balade artistique

Utiliser sa fenêtre pour dire, montrer, faire savoir est une pratique culturelle des villes du Nord. Les personnes qui viennent d'ailleurs font parfois part de cette particularité qui semble si familière pour les gens du Nord.

Pour la 20<sup>ème</sup> édition, des centaines d'artistes et d'habitants investissent 28 quartiers au cœur de 17 communes de la métropole lilloise.

À La Madeleine, l'association Berkem Label organise chaque année ce temps fort qui implique le quartier de Berkem. Cette année, l'ensemble des habitants est invité à prendre part à cette aventure artistique.

Durant 5 semaines et 6 week-ends, les artistes et les élèves madeleinois s'emparent d'une quarantaine de fenêtres, frontières de l'espace privé

et de l'espace public. Les rues deviennent des espaces à vivre collectivement...

Avec la complicité des habitants, les artistes se prêtent au jeu de la confrontation de leurs œuvres au regard des passants.

Organisez vos balades en vous appuyant sur la cartographie des œuvres installées à La Madeleine. Cette édition anniversaire permettra également d'exposer les œuvres réalisées par les élèves madeleinois, auxquelles s'ajouteront les clichés originaux des Madeleinois à l'occasion du concours photos lancé par la Ville.

Photos à venir dans notre prochaine édition !

**20<sup>ÈME</sup> ÉDITION DES FENÊTRES QUI PARLENT  
DU 20 MARS AU 25 AVRIL 2021**

Renseignements sur le site : <http://www.lesfenetresquiparlent.org/>

## RENDEZ-VOUS à la Chaufferie Huet



**Sous réserve de l'évolution sanitaire et des autorisations en vigueur**, la Ville de La Madeleine vous donne rendez-vous à la Chaufferie Huet :

### **-Vendredi 9 avril pour le Vidéo Mapping Festival**

Celui-ci s'arrête à La Madeleine pour un vidéo mapping qui sera réalisé au cours d'ateliers pédagogiques par des habitants de la ville et qui sera diffusé sur la façade de la Chaufferie Huet pour une soirée tout en son et lumière !  
Durée de la projection : séances de 10 minutes de 21h à 23h

### **-Vendredi 16 avril - "Le gendarme de Saint-Omer"**

La Ville de La Madeleine vous invite à découvrir une

grande comédie rocambolesque et gendarmesque ! qui effleure les gendarmes chers à Louis de Funès, mais c'est surtout une plongée dans la douceur de vivre de cette brigade de Saint-Omer, loin d'être débordée par des malfrats ou des infractions en tous genres.

Des rires, des fous rires, des quiproquos, des passages rocambolesques, bref, de la grande comédie. Tout public.

### **Chaufferie Huet - 26 rue du Pré-Catelan**

Renseignements : service culturel au 03 20 12 79 98  
Réservations ouvertes en ligne si la reprise des spectacles est autorisée.

## RDV avec le CAFA

**Si les consignes sanitaires le permettent**, le Comité des Aînés Fêtes et Animations vous invite à des animations et des sorties :

- Repas spectacle : le jeudi 6 mai au cabaret de Licques.

- Prochain séjour : en Bretagne, dans le Finistère, du samedi 9 au vendredi 15 octobre 2021, séjour à l'Hôtel club Ker-Beuz à Trégavan (à l'entrée de la presqu'île de Crozon) Ce voyage se déroulera dans le respect des mesures sanitaires en vigueur. (Inscriptions par téléphone auprès de Christian Leignel au 06 71 77 10 66)

# 2<sup>ème</sup> édition LES PETITS CHAMPIONS DE LA LECTURE



Aïcha, Kenza et Théo sont les heureux gagnants du concours

Pour la deuxième année consécutive, la médiathèque municipale accompagne les élèves de l'école Rostand dans le cadre de leur participation aux "Petits champions de la lecture".

Cette action nationale propose aux enfants de partager un texte de leur choix en le lisant à voix haute à leurs camarades de classe.

Mais l'aventure ne s'arrête pas là... Le petit champion qui représente l'école ira en sélection départementale, puis régionale et pourquoi pas nationale !

Pour que cette expérience soit ludique et enrichissante, les bibliothécaires municipaux se sont rendus dans un premier temps dans les classes de

Mmes Wallaert et Mascaux pour donner des conseils aux élèves et les aider à bien se préparer. Ils ont ainsi travaillé leur débit, leur diction et la portée de leur voix, afin de transmettre au maximum le plaisir de la lecture.

Les lecteurs plébiscités par leur classe ont lu dans l'auditorium de la médiathèque devant un jury composé de bibliothécaires.

Le meilleur d'entre eux, Théo, a été sacré petit champion de l'école qu'il représentera en sélection départementale !

**Médiathèque Municipale**  
**72 rue Gambetta**  
[www.mediathequelamadeleine.fr](http://www.mediathequelamadeleine.fr)

## VOTRE E-MÉDIATHÈQUE !

Nouveau site, nombreux services !

Le nouveau site internet de la médiathèque municipale, en ligne depuis début février, offre aux adhérents des services numériques gratuits. Pour rappel, vous pouvez profiter des ressources numériques suivantes :

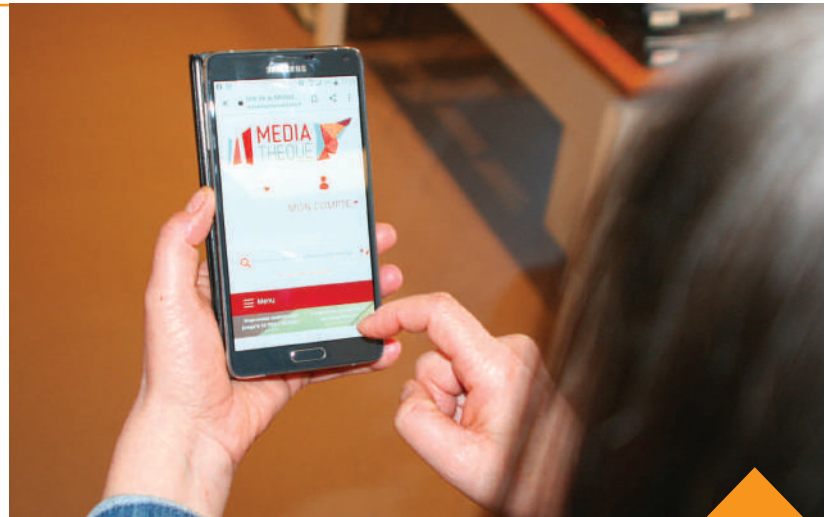
> l'espace SKILLEOS qui propose aux adhérents **des cours en ligne** sur des thématiques variées : activités de loisirs et de bien-être, ou plus studieux, des cours d'apprentissage des langues et de soutien scolaire.

> L'espace de VOD, la médiathèque numérique, qui offre aux adhérents une sélection de **6000 films**. Les adhérents disposent de 10 films par mois.

> **une sélection** de livres, romans, BD, musique, jeux vidéo actualisée par les bibliothécaires,

> **un espace professionnel** pour les enseignants par exemple.

Et retrouvez l'ensemble des documents disponibles sur le site de la médiathèque.



[www.mediathequelamadeleine.fr](http://www.mediathequelamadeleine.fr)

## La Médiathèque VOUS LIVRE !



peuvent pas se déplacer (personnes âgées, présentant une pathologie, en situation de handicap), ce dispositif permet d'emprunter des documents et de bénéficier d'une livraison à domicile.

Celle-ci est effectuée par des agents de la Ville à l'aide d'un vélo triporteur qui présente plusieurs avantages : déplacement écologique, facilité de stationnement...

> **Pour les personnes de + de 65 ans, handicapées ou présentant certaines pathologies ne pouvant pas se déplacer.**

> **Les documents sont sélectionnés pour vous et avec vous, distribués dans des conditions sanitaires strictes.**

> **Dépôt sur le pas de la porte.**

La médiathèque municipale propose un service de livraison à domicile de documents.

Disponible pour les adhérents à la médiathèque qui ne

**Pour bénéficier du portage à domicile (service sous conditions), contactez la médiathèque**

## Soirée documentaire en ligne !

La projection du film de Lucile Chafour, "Violent Day", initialement prévue à la Médiathèque le 5 décembre 2020 a été reporté à cause des restrictions sanitaires d'accueil du public.

Le festival "Heure exquise" se fera finalement en ligne sur la plateforme de la 25<sup>ème</sup> heure.

Les adhérents de la Médiathèque sont invités à participer à la projection en ligne **le mercredi 24 mars à 19h30**.

Projection en streaming gratuite, sur réservation en ligne sur : [www.exquise.org](http://www.exquise.org)

## SOLIDARITÉS

# PERSONNES FRAGILES ?

## Pensez à vous inscrire auprès du CCAS



Dans le cadre du plan d'alerte et d'urgence, la Ville de La Madeleine et son Centre Communal d'Action Sociale ont créé un dispositif d'appel pour venir en aide aux personnes fragiles lors de situations exceptionnelles (grand froid, canicule, épidémie...).

Peuvent figurer sur ce registre des personnes fragiles :

- > les personnes âgées de 65 ans et plus résidant à leur domicile,
- > les personnes âgées de plus de 60 ans reconnues inaptes au travail résidant à leur domicile,
- > les personnes en situation d'handicap.

Toutes les personnes inscrites sur ce registre sont contactées par téléphone par les agents du CCAS.

L'objectif de ces prises de contact est de rompre l'isolement des personnes seules, de s'assurer de la connaissance des consignes de prévention et leur demander si elles ont des besoins particuliers. Une aide peut alors être mise en place.

### Comment s'inscrire ou inscrire un proche ?

- > Par téléphone au 03 20 51 16 98
- > En ligne sur le site de la Ville - Rubrique CCAS
- > À l'accueil du Centre Communal d'Action Sociale, 1 rue des Gantois, 59110 La Madeleine.

Durant les périodes d'alerte, un agent du CCAS appelle 3 fois par semaine les Madeleinois inscrits sur le registre nominatif des personnes vulnérables.

## COLLECTE SOLIDAIRE de produits médicaux



Vous êtes professionnels de santé ou particuliers, l'association "Pharma solidaires" vous invite à faire don de vos produits médicaux et de parapharmacie. Ils seront très utiles à d'autres !

Faites une action solidaire et antigaspi en donnant les produits médicaux dont vous n'avez plus l'usage... Ils seront désinfectés, répertoriés puis distribués aux plus démunis. Contactez l'agence locale pour donner vos produits d'hygiène, laits thérapeutiques infantiles, alimentation hyperprotéinée & hypercalorique, dispositifs médicaux (classe I. et II.), petit matériel médical...

Agence du Nord  
Association Pharma Solidaires  
au 07 81 00 55 85 ou par mail  
dpoupeville@gmail.com

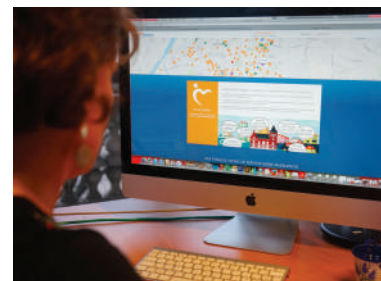
## ON VA S'AIDER entre Madeleinois

Qui vient courir avec moi ? Je cherche un(e) baby-sitter ! Et si on co-voiturerait pour aller travailler ? Vous avez vu mon chat ? Je partage mon code wi-fi ! Quelqu'un à une imprimante ? Je donne des vêtements pour enfants...

Plus qu'un simple site d'annonces, "On va s'aider" est un réseau social local, initié par la Ville au mandat dernier. Il vous relie à vos voisins et à votre vie de quartier en créant du lien durable...

S'entraider entre voisins n'a jamais été aussi simple avec "On va s'aider"

1/ Je m'inscris et je publie une annonce, une demande, une



proposition...

2/ Mes voisins me contactent en messagerie privée

3/ On fait connaissance et on s'arrange entre nous, tout simplement, sans intermédiaire !

Rejoignez le réseau local et gratuit, sans téléchargement et sans pub !

<https://onvasaider.ville-lamadeleine.fr>

## HAIR KIM, un salon solidaire avec les ÉTUDIANTS

Pour accompagner les étudiants dans cette période difficile, Véronique et Coralie invitent les étudiants boursiers résidant à La Madeleine à se faire coiffer pour... 1 euro ! "Nous avons été bouleversées par la situation catastrophique aussi bien financière que psychologique de certains étudiants causée par cette pandémie. Nous souhaitons leur apporter notre soutien en mettant en place cette action de solidarité" explique Madame Truffin du salon Hair Kim. Les étudiants remplissant les conditions peuvent ainsi bénéficier d'un shampoing, d'une coupe et d'un séchage, pour retrouver motivation et plaisir au quotidien.

Ce service est proposé du 16 mars au 20 mars et du 30 mars au 3 avril.

Pour bénéficier de cette prestation, veuillez prendre rendez-vous (contactez le 03 20 12 93 43) et lors de votre venue, vous munir de la carte étudiant, d'une notification de bourse et d'un justificatif de domicile.

75 ter rue du Président Georges Pompidou, La Madeleine - Tél : 03 20 12 93 43



# L'ARGAN, votre couscous à emporter !



Vous avez envie d'un repas coloré et parfumé ? Laissez-vous tenter par un couscous ou un tajine à emporter, proposés par L'Argan, situé rue du Général de Gaulle.

Le midi, la formule "couscous box" ravira vos papilles pour une pause déjeuner orientale. Au poulet, merguez, boulettes, légumes ou aux

deux viandes, le couscous à base de produits et légumes frais est réalisé selon la recette traditionnelle. Les tajines à l'agneau ou au poulet vous emmèneront dans des contrées culinaires qui ne ressemblent à aucune autre ! L'Argan, c'est aussi un restaurant à Bondues dans lequel Fatima et Nabila réalisent les plats

livrés ensuite à La Madeleine. La semoule qui accompagne les plats est minutieusement préparée pour un rendu gustatif savoureux. Mariez votre plat avec une pâtisserie orientale.

Alan et Olivia vous accueillent chaleureusement dans un espace soigneusement décoré aux couleurs chaudes et orientales.

Pendant le couvre-feu, l'Argan vous livre du mardi au samedi soir uniquement (service de livraison sur La Madeleine, Marcq-en-Baroeul et Marquette-lez-Lille, gratuit dès 30€ d'achat).

## "L'ARGAN"

73, rue du Général de Gaulle

Tél : 03 20 42 13 57

Du mardi au dimanche midi  
et du mardi au samedi soir.

[www.larganrestaurant.fr](http://www.larganrestaurant.fr)

Facebook / Instagram / Uber eats

## VIVRE ET TRAVAILLER

### Commerçants en difficulté, LA VILLE VOUS AIDE

La Ville organise des permanences personnalisées pour accompagner les commerçants madeleinois en cette période difficile. Avec l'aide d'un conseiller de la Chambre des Métiers et de l'Artisanat des Hauts-de-France, vous pourrez constituer les dossiers de sollicitation pour bénéficier des aides mises en place par la Région Hauts-de-France et la Métropole Européenne de Lille. La Ville vous conseille également dans les démarches pour obtenir des aides municipales à l'installation, à la sécurisation, à l'accessibilité... renseignez-vous !

Renseignements auprès du service commerces : [service-commerce@ville-lamadeleine.fr](mailto:service-commerce@ville-lamadeleine.fr) ou 03 20 12 79 73.

## Profitez du marché madeleinois

Le marché a lieu place des Fusillés et Déportés (place du marché) chaque lundi et vendredi de 8h à 13h.

Environ 40 commerçants le lundi et 120 le vendredi vous proposent une large gamme de produits (fruits et légumes, boucherie-charcuterie, poissonnerie, crèmerie, fleuristes, vêtements, chaussures, mercerie, poulets rôtis, produits locaux et bio, vrac...). Profitez de la qualité des étals du marché madeleinois et de ses commerçants accueillants !



**CÔTÉ CAMPAGNE** - 85 rue Pasteur

Tél : 03 28 07 99 74

Du lundi au vendredi de 11h à 14h30

Sur Facebook, retrouvez les sélections du jour

## « CÔTÉ CAMPAGNE »

### Plats traditionnels à emporter

Rudy et Edwige sont les nouveaux propriétaires du restaurant "Côté Campagne" rue Pasteur. Le couple vous accueille depuis un mois pour vous offrir de bons petits plats vendus à emporter.

Les deux expérimentés dans le métier ont malgré la crise, mené à bien leur projet de reprise. "Nous voulions reprendre une affaire à taille humaine. Nous souhaitons faire plaisir à nos clients en leur proposant une cuisine simple, authentique et familiale". Chez "Côté Campagne", vous aurez le choix entre deux plats et trois desserts, réalisés à base de produits frais. Burger et frites maison, tarte façon tomates farcies, gratin de chicons, tarte maroilles, filet mignon...

Edwige et Rudy vous invitent à téléphoner ou consulter la page facebook du restaurant pour prendre connaissance des sélections du jour. Le vendredi, des plats familiaux sont proposés à la réservation.

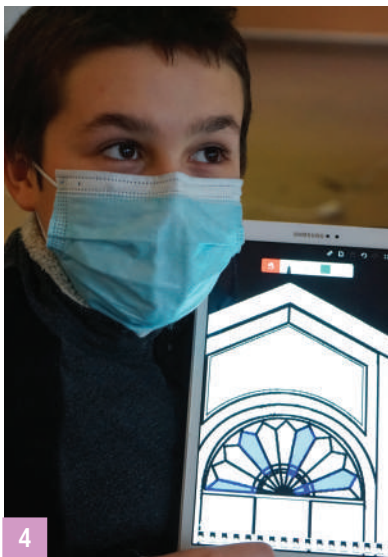
Côté Campagne, c'est un accueil sympathique, des plats savoureux, familiaux et authentiques et des prix raisonnables !

Hairkim, salon de coiffure situé rue Jeanne Maillette, est solidaire avec les étudiants en leur proposant la coupe à 1 euro ! (plus d'infos en p.14) .  
• Retrouvez la présentation de Crapule Club Tatoueurs et de Céline Lingerie dans la prochaine édition du mois d'avril.

# ON A AIMÉ



1



4



2



5



6

5 et 6

Depuis janvier, les élèves des classes de CP, CE1 et CE2 de l'école Rostand ont découvert le monde des instruments à clavier, grâce aux interventions de Caroline, intervenante en milieu scolaire. Un projet musical qui s'est bouclé, en février, par un concert donné par les professeurs de musique, au Conservatoire à Rayonnement Communal. Un joli moment musical partagé, auquel les enfants ont contribué en chanson.



1

Début février, 168 kits d'activités ludiques à faire chez soi ont été distribués à l'ensemble des seniors inscrits aux activités municipales. Une bonne occasion de garder le lien avec nos seniors, en attendant la reprise des activités en présentiel.

2

La classe de contrebasse ouverte depuis un an au Conservatoire de Musique regroupe actuellement 6 élèves, 4 adultes et 2 enfants, dont l'attentive Audrey, sur la photo. Dans la famille des cordes, la contrebasse est l'instrument le plus imposant, c'est aussi lui qui produit le son le plus grave. "C'est le son qui m'a accroché et qui m'accroche toujours" explique Léa Yeche, enseignante du Conservatoire. C'est un instrument polyvalent qui est utilisé pour le tango, le classique ou bien le jazz !

3

Aux mois de janvier et février, un chantier de rénovation de la toiture de la Médiathèque s'est déroulé sur plusieurs semaines. La rénovation de la couverture en tuiles s'est doublée de la pose d'un nouvel isolant innovant afin de réaliser des économies d'énergie.

4

Dans le cadre du Video Mapping Festival, les jeunes fréquentant le centre Moulins ont pris part à une œuvre collective. Mêlant éducation aux images et pratique artistique, l'atelier a permis la création d'une œuvre qui sera projetée au public le 9 avril sur la façade de la Chaufferie Huet (sous réserve de l'évolution du contexte sanitaire).



Cette page permet tous les mois, aux différentes composantes du Conseil Municipal de s'exprimer librement sur les sujets municipaux de leur choix dans le respect des personnes et de la loi. Les textes sont retranscrits avec leurs éventuelles fautes de syntaxe, grammaire et orthographe et doivent être conformes aux dispositions de l'article 34 du règlement intérieur, adopté lors du Conseil Municipal du 12 octobre 2020.

EXPRESSION  
LIBRE

## “LA MADELEINE QUE NOUS AIMONS”

### SÉCURITÉ ET INTERCOMMUNALITÉ (1)

Afin de renforcer la sécurité des biens et des habitants, en particulier la nuit, les Villes de La Madeleine, Marquette-Lez-Lille et Saint-André-Lez-Lille uniront prochainement les moyens humains et matériels de leurs Polices Municipales respectives pour former, à titre expérimental, une brigade commune de surveillance et de tranquillité nocturnes. Au-delà des économies d'échelle subséquentes à une telle mutualisation, la création de cette brigade nocturne marque, une fois de plus, la volonté des Villes pré-citées de prendre toute leur part, aux côtés de l'Etat, au respect de la tranquillité et de l'ordre publics.

### SÉCURITÉ ET INTERCOMMUNALITÉ (2)

C'est aussi en intercommunalité que les Villes de La Madeleine, Saint-André, Marquette et Wambrechies souhaitent constituer un Centre de Supervision Urbain auquel seront rattachées leurs caméras de vidéosurveillance. L'objectif est évidemment de maximiser l'efficacité d'exploitation de ces dernières, en direct, à des coûts d'investissement et de fonctionnement maîtrisés, dans la mesure où ils seront portés et partagés à l'échelle intercommunale.

### UN ARBRE DE PLUS DANS LA FORÊT PARTICIPATIVE

Le conseil municipal de février permettra notamment de délibérer sur la création d'un budget participatif qui figure au rang de nos engagements municipaux du mandat.

Bien plus que l'arbre qui cachera la forêt, ce nouveau dispositif doit être regardé comme un arbre de plus dans la forêt de la démocratie participative madeleinoise.

Et pour cause, celle-ci est déjà riche du Conseil Communal Consultatif, des Commissions extra-municipales, des balades urbaines, des consultations directes des habitants, ou encore des ateliers urbains.

### JAMAIS DEUX SANS ...

Le Conseil Municipal de février sera aussi l'occasion d'adopter un nouveau Plan Pluriannuel d'Economies (PPE). 3ème du nom, ce nouveau PPE conserve l'objectif des 2 premiers. Il s'agit en effet de faire face à l'atonie des dotations d'Etat, en continuant à assurer un haut niveau de qualité du service public municipal, sans augmenter les impôts locaux et sans laisser filer la dette. Plus qu'un objectif, une philosophie de gestion.

### BIEN VIEILLIR À LA MADELEINE

Comme beaucoup d'autres villes, La Madeleine connaît un vieillissement de sa population.

Dans ce cadre, l'action municipale a pour objectifs de proposer aux personnes âgées de s'insérer dans un parcours résidentiel lié à ce vieillissement et en particulier d'accompagner le choix des personnes âgées qui souhaitent vieillir à leur domicile le plus longtemps possible. À cette fin, nous souhaitons renforcer l'adaptation des logements individuels, en mobilisant les compétences de professionnels, et en accentuant l'implication financière de la Ville en partenariat avec le CCAS.

### BIEN GRANDIR À LA MADELEINE

Faute d'avoir atteint l'âge de la majorité, les jeunes entre 16 et 17 ans peinent à trouver des activités rémunérées qui leur permettent de financer leurs loisirs. Pour y remédier, la Ville souhaite initier le dispositif « argent de poche » consistant à réaliser des missions de quelques heures gratifiées, au service de la collectivité. L'apprentissage de l'autonomie, et la promotion de valeur travail sont naturellement au cœur de ce nouveau dispositif qui a aussi vocation à faire grandir nos jeunes.

### AVALANCHE DE PRIX (2)

Les prix et récompenses continuent de pleuvoir positivement sur La Madeleine. En lui attribuant 5 @, l'association nationale Territoires Villes et Villages Internet vient en effet de confirmer notre commune pour la 7ème année consécutive sur la plus haute marche du podium.

Ces 5@ viennent ainsi saluer et récompenser une nouvelle fois l'engagement municipal en faveur de l'internet citoyen.

**“La Madeleine que nous aimons”  
Groupe des élus  
de la Majorité Municipale**

## “AGIR POUR L'AVENIR”

La période actuelle touche de plein fouet le secteur culturel, mettant à l'arrêt nombre d'équipements tandis que d'autres fonctionnent au ralenti.

La Chaufferie Huet, ouverte en octobre 2020, a refermé ses portes dès le mois de novembre. Elle reste pour l'instant, fermée, quand tant d'autres théâtres partout en France ont continué d'ouvrir les leurs aux artistes pour leur permettre de travailler à leurs futurs spectacles. La présence d'artistes dans la Chaufferie, pendant cette période difficile, aurait permis d'envoyer un signal fort à la population : malgré la crise, malgré l'absence de représentation publiques, les artistes sont au travail, le théâtre reste vivant.

Les artistes auraient pu ouvrir leurs répétitions à des professionnels (ils le peuvent) pour promouvoir leurs spectacles et cela aurait été l'occasion pour ces mêmes professionnels de découvrir notre nouvelle salle. Mais il n'en est rien.

Lors de ses vœux, Monsieur le Maire a choisi d'apparaître seul dans la Chaufferie Huet, donnant à voir un bâtiment vide, exempt de toute vie, à l'opposé de ce que devrait être un théâtre : un lieu d'échange, de partage, de rêve, de foisonnement. Pendant ces vœux, pas un mot sur l'organisation future de la Chaufferie, rien ou si peu sur les orientations envisagées pour la programmation...

Depuis plusieurs mois, Magdeleine après Magdeleine, la municipalité met en avant la rénovation du bâtiment. Il serait temps qu'elle explique aux madeleinois son projet culturel. Quelles orientations artistiques ? Quelle place réservée au jeune public ? Quels moyens envisagés pour la programmation, le soutien à la création, les actions de médiation ? Quelle équipe pour assurer le fonctionnement ? Autant de questions légitimes qui doivent trouver réponse.

Pour conclure, nous posons une requête : Monsieur le Maire, mesdames et messieurs les conseillers de la majorité, permettez à ce bâtiment de s'inscrire d'ores et déjà dans la vie de la cité

en ouvrant ses portes à des équipes artistiques. Le spectacle vivant est en danger, la municipalité se doit de lui apporter son soutien.

Pour nous contacter :  
[www.agir-avenir.org](http://www.agir-avenir.org)  
[contact@agir-avenir.org](mailto:contact@agir-avenir.org)

**“Agir pour l'avenir”**

# INFOS PRATIQUES

ENTRE 50 ET 74 ANS

DÉTECTÉ TÔT, LE CANCER COLORECTAL SE GUÉRIT DANS 9 CAS SUR 10

## CANCER COLORECTAL Mois du dépistage

En mars, l'Institut national du cancer se mobilise contre le cancer colorectal.

Le cancer colorectal, aussi appelé cancer de l'intestin, est l'un des plus fréquents en France : il touche plus de 43 000 hommes et femmes par an, généralement de plus de 50 ans. Avec 17 000 décès annuels, c'est le 2<sup>ème</sup> cancer le plus meurtrier.

Pourtant, il existe un test de dépistage simple et efficace à faire chez soi. Le test permet de détecter un cancer à un stade précoce et d'augmenter les chances de guérison. Grâce à ce dépistage, on peut aussi repérer un polype avant qu'il n'évolue en cancer.

Plus d'informations sur [www.e-cancer.fr](http://www.e-cancer.fr)

## TOUT SUR VOS DÉCHETS

Le traitement des déchets incombe à la Métropole Européenne de Lille. Pour rappel dans notre commune :

- **Les déchets recyclables** (bac au couvercle grenat ou sacs réglementaires roses) sont collectés le mardi matin à partir de 6h pour l'ensemble de la commune (à l'exception de la rue Saint-Pierre).

- **Les déchets non recyclables** (bac au couvercle gris ou sacs réglementaires noirs) sont collectés les mardis et vendredis matins à partir de 6h pour l'ensemble de la commune (à l'exception de la rue Saint-Pierre).

**Les bacs ou les sacs ne doivent en aucun cas demeurer sur le domaine public en dehors des jours et heures de collecte. Une amende de 35€ sera adressée à tous contrevenants.**

- **Les déchets diffus spécifiques :** la collecte des DDS (produits dangereux pour la santé ou l'environnement) a lieu **chaque 1<sup>er</sup> samedi du mois sur la place du marché** (côté rue Pompidou).

- **Les encombrants :** prenez rendez-vous pour organiser la collecte de vos encombrants volumineux. Pour cela, contactez le numéro vert

0 800 203 775 ou prenez rendez-vous sur [www.encombrantssurrendez-vous.com](http://www.encombrantssurrendez-vous.com)

Vous avez aussi la possibilité de déposer vos déchets à la déchèterie de La Madeleine :

301, rue Pompidou le lundi de 10h30 à 18h, du mardi au samedi de 7h30 à 18h et le dimanche de 8h à 13h.

Vous rencontrez un problème de collecte, vous avez une question ?

**0800-711-771**

Service et appel gratuit (du lundi au vendredi de 8h à 17h30)



Le recensement se fait en mairie, au service état civil muni d'une pièce d'identité et du livret de famille. Cette obligation légale est à effectuer dans les trois mois qui suivent le 16<sup>ème</sup> anniversaire. (Le recensement tardif, au-delà du 3<sup>ème</sup> mois qui suit l'anniversaire, peut entraîner une participation à la journée défense et citoyenneté après 18 ans).

Les jeunes ainsi recensés recevront alors une attestation qu'il est primordial de conserver précieusement.

Renseignements : service état civil  
Tél : 03 20 12 79 77

## NOUVELLE ZONE BLEUE

Un nouvelle zone bleue est instaurée dans le quartier du Pré Catelan et la rue Roger Salengro et concerne les rues suivantes : d'Oran, Amand Ostande, Docteur Calmette, de Constantine, Pré Catelan (entre la rue Salengro et le rond-point Delesalle), Delesalle, du Tissage, des Promenades, Roger Salengro (du n°83 au n°191 et du n°56 au n°172), Quai du Halage et allée Waudringhem. Le parking du Tissage est aussi concerné.

La zone bleue est délimitée par un marquage bleu au sol et la pose de panneaux.

Retrouvez toutes les zones bleues sur le site de la Ville.



## ETAT-CIVIL

### LES NAISSANCES :

Sarah BENCHRIH le 22/11/2020 – Georges GASSNER le 08/01 – Tanor NDIAYE TCHICAYA le 17/01.

### LES MARIAGES :

CHOUKHI Sofian & KAEWSUWAN Ruchaneekorn 16/01.

### LES DÉCÉS :

Suzanne DE OLIVEIRA, 06/01 – Nicole BUTIN, 07/01 – Constant GOTELAERE, 11/01 – Jean MINÉ, 11/01 – Claudine VIEL, 12/01 – José DEFAUX, 15/01 – Mirielle HOCQ, 15/01 – Denise MUYSHONDT, 15/01 – Jacques DEREGNIEAUX, 16/01 – Jeanine COURCOL 18/01 – Francine GADEYNE 18/01 – Eugénie KACZMAREK 19/01 – Amandine ZYGMUNT, 19/01 – Serge MOURIER, 21/01 – Roger MONCHEAUX, 30/01.

# Cadeaux Clients

Large gamme de produits éco-responsables  
flyers pochettes roll-up calendriers



Nous pouvons vous être utiles

Contactez-nous !

03 20 68 92 98 - [www.cutile.fr](http://www.cutile.fr)



**C**  
utile

VOICI UN COUP DE POUCE  
POUR FAIRE  
VOS COURSES EN VRAC



# Passez au vrac ! dont du BIO

jusqu'à  
**80%**  
de DECHETS  
D'EMBALLAGES  
en moins  
jusqu'à  
**30%**  
d'ECONOMIES

**1<sup>er</sup>** réseau d'épicerie en vrac

## + de 750 produits

Épicerie Salée, Sucrée, Droguerie, Hygiène, Animalerie

**day by day**   
Mon épicerie en vrac

Ouvert du mardi au samedi  
de 9h30 à 19h NON-STOP !

Le dimanche de 9h30 à 13h (Uniquement quartier Wazemmes)

105 rue Esquermoise  
à Lille, quartier Vieux-Lille

29 place de la République  
à Croix, Centre Ville

384 rue Léon Gambetta  
à Lille, quartier Wazemmes

 [AlicededaybydayLille](https://www.facebook.com/AlicededaybydayLille)  [day\\_by\\_day\\_lille](https://www.instagram.com/day_by_day_lille)  [daybyday-shop.com](http://www.daybyday-shop.com)

## Cet emplacement pourrait être le vôtre



Nous pouvons vous être utiles

**C**  
utile

Tél. 03 20 68 92 98

999, avenue de la République  
59700 MARCQ-EN-BARCEUL  
[cutile@cutile.fr](mailto:cutile@cutile.fr)

[www.cutile.fr](http://www.cutile.fr)



VENTE ET LOCATION  
**VALO PARK**  
GROUPE FERREX

## Nouveau site de boxes

62, rue des Essarts

**Idéal pour stockage ou stationnement**

[contact@valopark.fr](mailto:contact@valopark.fr) - 01.80.40.79.40 - [www.valopark.fr](http://www.valopark.fr)

# EN VENTE UNIQUEMENT CHEZ NOUS



**Saint Maur, à proximité du tramway, des gares et des commerces. Vaste T3 de 101 m<sup>2</sup> rénové. Séjour de 37 m<sup>2</sup> avec grand balcon et cuisine équipée séparée. Garage, cave et parking commun. 2 grandes chambres dont une avec douche et salle de bains. Prix : 399 000 € FAI**

*Pour les amateurs de travaux nous avons le même à redécorer au dernier étage.*

**SAINT-MAUR**   
IMMOBILIER

**Tél. 03 20 138 138**

106 avenue Saint-Maur - 59110 LA MADELEINE - [contact@saintmaur-immo.fr](mailto:contact@saintmaur-immo.fr)

Retrouvez nos biens à la vente sur : [www.saintmaur-immo.fr](http://www.saintmaur-immo.fr)

